



Ministero delle Imprese e del Made in Italy

UNITÀ DI MISSIONE
IL GARANTE PER LA SORVEGLIANZA DEI PREZZI

I PREZZI ALL'INGROSSO E AL CONSUMO DEI PRODOTTI ALIMENTARI

Elaborazione Unità di missione a supporto del Garante per la sorveglianza dei prezzi

Aggiornamento: giugno 2025

I PREZZI ALL'INGROSSO DEI PRODOTTI ALIMENTARI

GIUGNO 2025

Indice dei prezzi all'ingrosso GIUGNO 2025 per comparto: var. % rispetto al mese e all'anno precedente

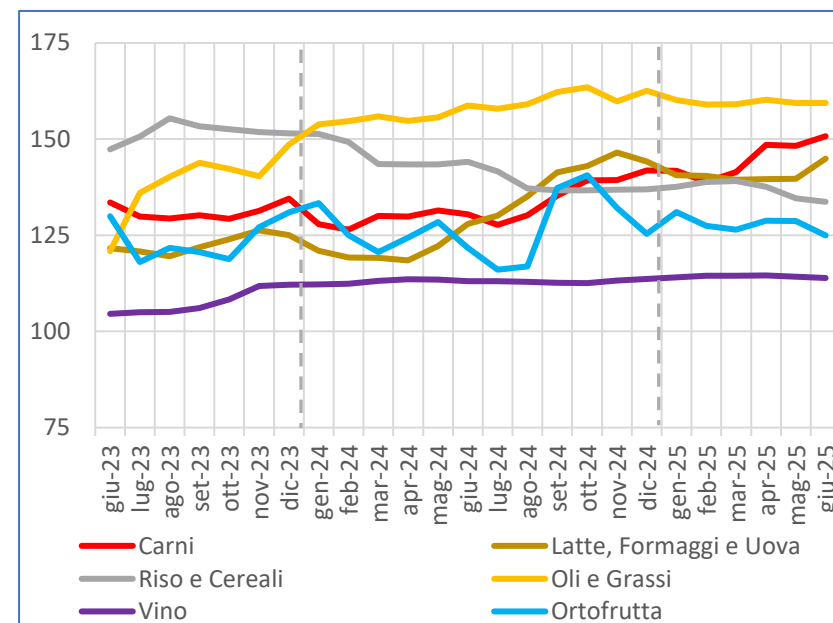


Indice dei prezzi all'ingrosso GIUGNO 2025 Prodotti top e bottom: var. % rispetto al mese e all'anno precedente

Prodotti top - Giugno 2025		
	Vs. mese prec.	Vs. anno prec.
Peperoni	38,6%	-6,2%
Susine	18,8%	5,4%
Agli	18,6%	-5,7%
Seppie fresche	13,8%	25,6%
Latte spot	11,3%	14,4%
Asparagi	10,3%	3,1%
Fragole	8,0%	-19,8%
Carne di bovino adulto	2,6%	17,5%
Carni di pollo	2,2%	22,9%
Burro	1,6%	11,7%

Prodotti bottom - Giugno 2025		
	Vs. mese prec.	Vs. anno prec.
Albicocche	-24,2%	2,0%
Poponi- meloni	-23,7%	2,0%
Cocomeri - angurie	-20,3%	7,7%
Ciliegie	-16,6%	19,8%
Gamberi bianchi freschi	-15,4%	-13,1%
Canocchie fresche	-14,4%	-27,5%
Uva	-12,2%	0,6%
Zucchine	-11,9%	-39,7%
Carni di coniglio	-5,0%	5,9%
Riso	-4,0%	11,4%

Indice dei prezzi all'ingrosso GIUGNO 2025 per comparto agroalimentare. Gen-19=100



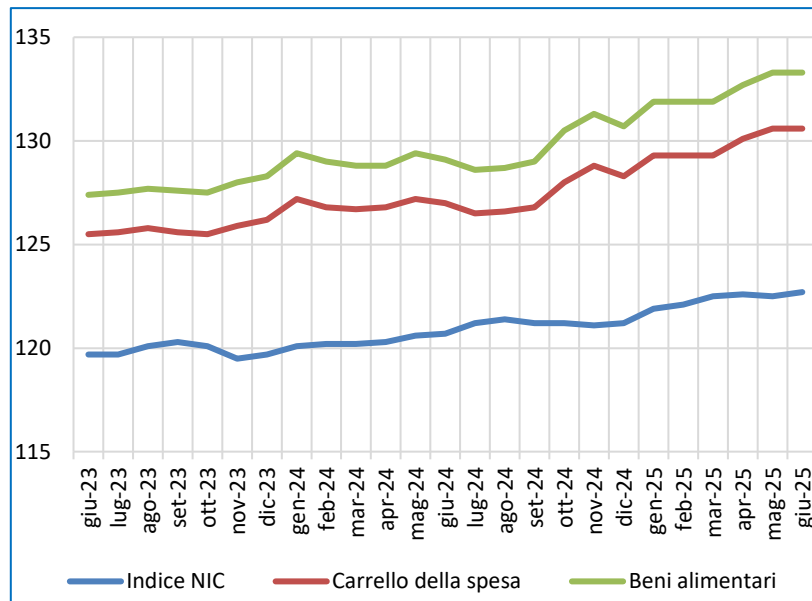
Elaborazione su dati Unioncamere-BMTI (indice prezzi ingrosso calcolato a partire dai dati rilevati dalle Camere di commercio, dai mercati all'ingrosso e dalle CUN)

- A giugno 2025, tra i **prodotti agroalimentari** freschi, si è osservato un ribasso per i **prezzi all'ingrosso** dell'ortofrutta, con cali su base mensile anche a doppia cifra per alcuni prodotti della frutta estiva. Si conferma in aumento il prezzo del latte e, tra le carni, quelle di pollo e di tacchino. Stabilità per le uova. Tra i prodotti lavorati, prezzi in calo per il riso. Torna in aumento il burro mentre è proseguita la sostanziale stabilità per i formaggi della produzione. In calo, in particolare, cetrioli, melanzane, peperoni, pomodori e zucchine. Tra la frutta, valori in aumento per gli agrumi e per le ciliegie.
- Nel comparto riso e cereali, l'ultima parte dell'attuale campagna commerciale del riso è stata segnata da un mercato pesante, con prezzi in calo per le varietà destinate al mercato interno, tra cui le varietà da risotto.
- Nel lattiero-caseario, marcato aumento mensile per il latte, stabili i formaggi.
- Nel comparto ortofrutticolo, la maggiore disponibilità di prodotto ha impresso dei ribassi ai prezzi della frutta estiva nei mercati all'ingrosso. Segni "meno" anche tra gli ortaggi, in particolare per cetrioli, melanzane, pomodori e zucchine

I PREZZI AL CONSUMO DEI PRODOTTI ALIMENTARI

GIUGNO 2025

Indice dei prezzi al consumo per l'intera collettività (NIC). Confronto tra indice generale, carrello della spesa e beni alimentari. Base 2015=100



Elaborazione su dati ISTAT (Indice dei prezzi al consumo per l'intera collettività)

Indice dei prezzi al consumo (NIC) per tipologia di prodotto: var. % rispetto al mese e all'anno precedente. Base 2015=100

	Su mese precedente	Su anno precedente
Indice NIC	+0,2%	+1,7%
Carrello della spesa	+0,0%	+2,8%
Beni alimentari	+0,0%	+3,3%
Alimentari lavorati	+0,3%	+2,7%
Alimentari non lavorati	-0,4%	+4,2%

Indice dei prezzi al consumo (NIC) per prodotto: var. % rispetto al mese e all'anno precedente. Base 2015=100

Prodotti top - giugno 2025	Vs. mese prec	Vs. anno prec
	Caffè	1,7%
Cacao e cioccolato in polvere	2,5%	21,3%
Burro	0,1%	19,7%
Altri agrumi*	3,2%	15,8%
Pesche e nettarine	-9,0%	13,5%
Cioccolato	1,2%	12,9%
Arance	-2,0%	12,3%
Altra frutta con nocciolo**	-0,3%	9,0%
Altri prodotti conservati o trasformati e preparati a base di carne	0,4%	7,8%
Formaggi stagionati	0,8%	7,8%
Pomodori	-5,8%	7,4%
Frutti a bacca***	2,6%	7,4%
Uova	-0,2%	7,3%
Preparati con carne macinata	0,7%	6,2%
Molluschi freschi	1,1%	6,0%

* Mandarini; clementine; pompelmi; limoni; ** Albicocche, ciliegie, susine; *** uva, fragole, frutti di bosco

- L'**indice nazionale dei prezzi al consumo** registra a giugno 2025 un aumento su base mensile del +0,2%. Rispetto allo stesso mese dello scorso anno l'inflazione mostra una crescita del +1,7%, di poco superiore alla crescita tendenziale del +1,6% registrata a maggio dell'anno corrente.
- A giugno 2025 l'indice dei prezzi al consumo del cosiddetto "**carrello della spesa**" (ovvero l'aggregato che include i beni alimentari, i prodotti per la cura della persona e della casa) mette in evidenza una variazione nulla rispetto al mese precedente. Su base annua l'inflazione si porta al +2,8% rispetto a giugno 2024, in lieve crescita rispetto al +2,7% registrato a maggio.
- A giugno 2025 i dati dei prezzi al consumo dei beni alimentari registrano una variazione nulla rispetto al mese precedente. Nello specifico, i prezzi dei **beni alimentari non lavorati** registrano un calo del -0,4% congiunturale, mentre quelli degli **alimentari lavorati** segnano un incremento del +0,3% rispetto al mese di maggio. Su base annua, l'inflazione dei beni alimentari registra un +3,3%, in crescita rispetto al +3,0% registrato a maggio. In particolare, per gli alimentari non lavorati la crescita rispetto allo scorso anno è pari al +4,2% dal +3,5% tendenziale registrato a maggio, mentre per gli alimentari lavorati si documenta una crescita del +2,7%, in linea con il dato registrato nel mese precedente.