



Ministero delle Imprese e del Made in Italy

UNITÀ DI MISSIONE
IL GARANTE PER LA SORVEGLIANZA DEI PREZZI

I PREZZI ALL'INGROSSO E AL CONSUMO DEI PRODOTTI ALIMENTARI

Elaborazione Unità di missione a supporto del Garante per la sorveglianza dei prezzi

Aggiornamento: maggio 2025

I PREZZI ALL'INGROSSO DEI PRODOTTI ALIMENTARI

MAGGIO 2025

Indice dei prezzi all'ingrosso MAGGIO 2025 per comparto: var. % rispetto al mese e all'anno precedente

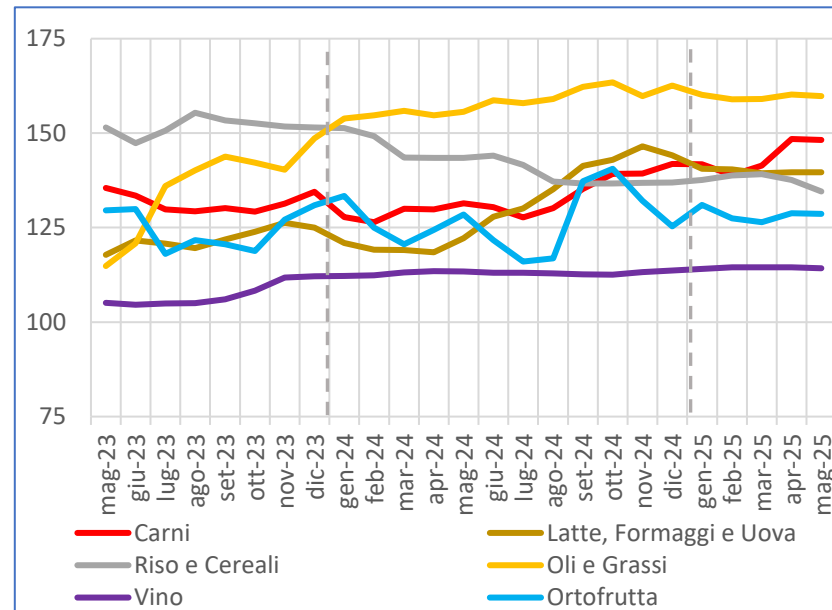


Indice dei prezzi all'ingrosso MAGGIO 2025 Prodotti top e bottom: var. % rispetto al mese e all'anno precedente

Prodotti top - Maggio 2025		
	Vs. mese prec.	Vs. anno prec.
Arance	34,9%	49,9%
Ciliegie	32,1%	20,4%
Mitili o cozze fresche	27,2%	22,7%
Kiwi	25,3%	12,7%
Albicocche	18,7%	1,8%
Vongole fresche	16,8%	33,9%
Sgombri freschi di pescata	13,6%	-5,3%
Carni di pollo	3,6%	23,7%
Carni di tacchino	1,8%	38,2%
Latte spot	1,4%	14,6%

Prodotti bottom - Maggio 2025		
	Vs. mese prec.	Vs. anno prec.
Peperoni	-44,9%	-36,3%
Cetrioli	-34,6%	-11,5%
Asparagi	-21,9%	-12,7%
Melanzane	-21,5%	-28,1%
Cefali o muggini freschi di pescata	-10,1%	-12,1%
Rombi freschi di pescata	-9,5%	-3,5%
Carni di coniglio	-6,1%	9,7%
Carne di vitello	-5,6%	11,4%
Carne suina	-4,6%	-7,6%
Semola di frumento duro	-3,6%	-13,2%

Indice dei prezzi all'ingrosso MAGGIO 2025 per comparto agroalimentare. Gen-19=100



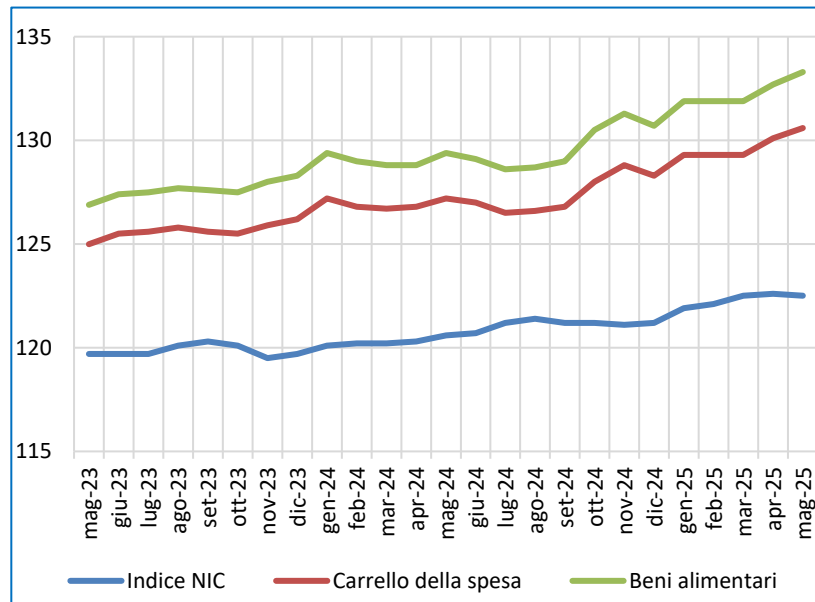
Elaborazione su dati Unioncamere-BMTI (indice prezzi ingrosso calcolato a partire dai dati rilevati dalle Camere di commercio, dai mercati all'ingrosso e dalle CUN)

- A maggio 2025, tra i **prodotti agroalimentari** freschi, si è osservato un ribasso per i **prezzi all'ingrosso** degli ortaggi mentre si è rilevato un aumento per la frutta. Dopo i rialzi di aprile, torna una maggiore stabilità per le carni. Stabili anche le uova. Tra i prodotti lavorati, prezzi in calo per gli sfarinati di grano duro e per il riso. Segno «meno» anche per il burro mentre è proseguita la sostanziale stabilità per i formaggi.
- Nel comparto riso e cereali, ribasso per la semola, complice il calo del grano duro. In discesa anche il riso.
- Tra le carni, prezzi nel complesso in linea con aprile per effetto dei ribassi di carne di suino e carne di vitello, a cui si sono contrapposti gli aumenti delle carni di pollo e tacchino.
- Nel lattiero-caseario, si conferma la fase di stabilità dei formaggi mentre si sono osservati aumenti, di entità limitata, per il latte.
- Nel comparto ortofrutticolo diffusi ribassi tra gli ortaggi, complice l'aumento della produzione. In calo, in particolare, cetrioli, melanzane, peperoni, pomodori e zucchine. Tra la frutta, valori in aumento per gli agrumi e per le ciliegie.

I PREZZI AL CONSUMO DEI PRODOTTI ALIMENTARI

MAGGIO 2025

Indice dei prezzi al consumo per l'intera collettività (NIC). Confronto tra indice generale, carrello della spesa e beni alimentari. Base 2015=100



Elaborazione su dati ISTAT (Indice dei prezzi al consumo per l'intera collettività)

Indice dei prezzi al consumo (NIC) per tipologia di prodotto: var. % rispetto al mese e all'anno precedente. Base 2015=100

	Su mese precedente	Su anno precedente
Indice NIC	-0,1%	+1,6%
Carrello della spesa	+0,4%	+2,7%
Beni alimentari	+0,5%	+3,0%
Alimentari lavorati	+0,3%	+2,7%
Alimentari non lavorati	+0,7%	+3,5%

Indice dei prezzi al consumo (NIC) per prodotto: var. % rispetto al mese e all'anno precedente. Base 2015=100

Prodotti top - maggio 2025	Vs. mese	Vs. anno
	prec	prec
Caffè	3,0%	24,7%
Burro	1,5%	19,6%
Cacao e cioccolato in polvere	2,8%	19,1%
Altri agrumi *	3,8%	13,4%
Cioccolato	0,4%	12,0%
Arance	5,0%	8,5%
Altri prodotti conservati o trasformati e preparati a base di carne	0,5%	8,0%
Pomodori	-3,2%	7,3%
Uova	1,1%	7,1%
Formaggi stagionati	1,0%	7,0%
Preparati con carne macinata	0,2%	5,6%
Carne di bovino adulto	0,6%	5,6%
Formaggi fusi	1,2%	5,6%
Latte conservato	0,8%	5,4%
Frutta secca, essiccata e noci	1,0%	5,3%

* Mandarinini; clementine; pompelmi; limoni

- L'indice nazionale dei prezzi al consumo registra a maggio 2025 una diminuzione su base mensile del -0,1%. Rispetto allo stesso mese dello scorso anno l'inflazione mostra una crescita del +1,6%.
- A maggio 2025 l'indice dei prezzi al consumo del cosiddetto "carrello della spesa" (ovvero l'aggregato che include i beni alimentari, i prodotti per la cura della persona e della casa) mette in evidenza una variazione del +0,4% rispetto al mese precedente. Su base annua l'inflazione si porta al +2,7% rispetto a maggio 2024, in lieve crescita rispetto al +2,6% registrato ad aprile.
- A maggio 2025 i dati dei prezzi al consumo dei **beni alimentari** registrano una variazione del +0,5% rispetto al mese precedente. Nello specifico, i prezzi dei **beni alimentari non lavorati** aumentano del +0,7%, mentre quelli degli **alimentari lavorati** segnano un incremento del +0,3% rispetto al mese di aprile. Su base annua, l'inflazione dei beni alimentari registra un +3,0%, in linea con il dato registrato ad aprile. In particolare, per gli alimentari non lavorati la crescita rispetto allo scorso anno è pari al +3,5% dal +4,2% tendenziale registrato ad aprile, mentre per gli alimentari lavorati si documenta una crescita del +2,7%, in salita rispetto al +2,2% del mese precedente